

# ESTIMACIONES AGRÍCOLAS

Informe Semanal | 23 de Septiembre de 2021



Ministerio de Agricultura,  
Ganadería y Pesca  
**Argentina**

## INFORME SEMANAL al 23 de Septiembre 2021

- ✓ Panorama Agroclimático
  - Precipitaciones
  - Temperaturas
  - Estado de las reservas hídricas
- ✓ Evolución de los cultivos al 23/09/2021
  - Cosecha Fina, Campaña 2021/22 (Cártamo, Colza, Cebada, Garbanzo, Lino, Trigo)
  - Cosecha Gruesa, Campaña 21/22 (Algodón, Arroz, Girasol, Maíz)
- ✓ Mapa de delegaciones
- ✓ Avance de la siembra de arroz 21/22
- ✓ Avance de la siembra de girasol 21/22
- ✓ Avance de la siembra de maíz 21/22
- ✓ Área sembrada de Granos y Algodón, 2011/2012 - 2020/2021
- ✓ Volúmenes de producción de Granos y Algodón, 2011/2012 - 2020/2021
- ✓ Producción de cultivos en la República Argentina, 2020/2021
- ✓ Humedad del suelo y aspecto del cultivo (Trigo)

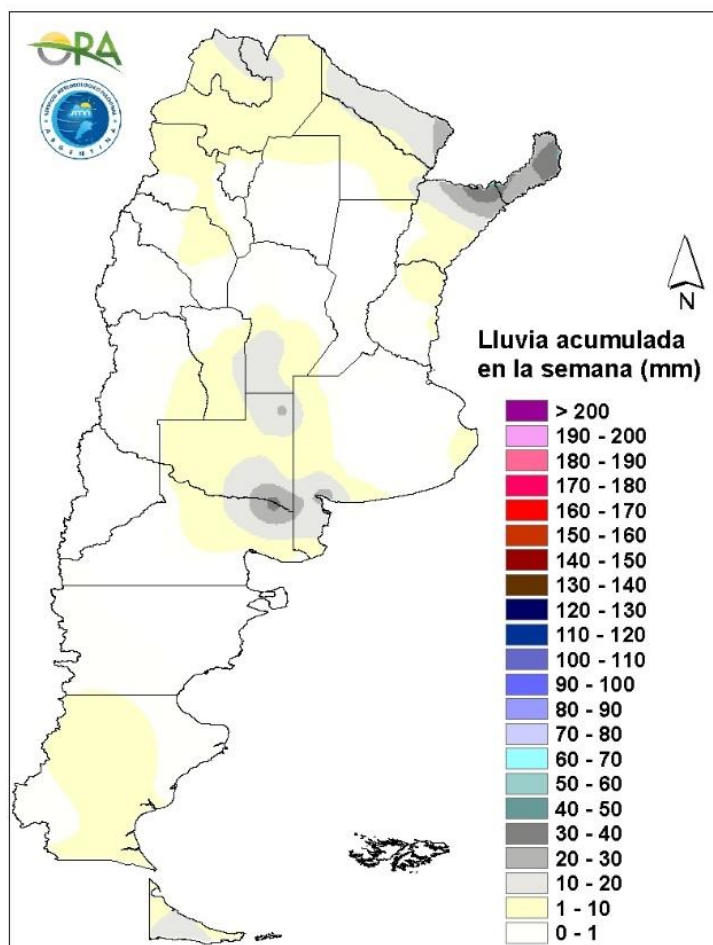
*Si desea alguna aclaración respecto a la información presentada en este reporte, puede comunicarse con el 011-4349-2758 o vía e-mail a: [direstiagri@magyp.gob.ar](mailto:direstiagri@magyp.gob.ar)*



## PANORAMA AGROCLIMATICO

### PRECIPITACIONES

Se registraron escasas precipitaciones en el país durante los últimos siete días. Las lluvias más importantes se dieron en el NEA, donde rondaron los 30mm, con máximos locales en Posadas (45mm) y Bernardo de Irigoyen (44mm). Fuera de esta región se destacan los acumulados de Río Colorado (35mm), Bahía Blanca (25mm) y General Pico (23mm), mientras que en el resto del país no se superaron, en general, los 10mm.

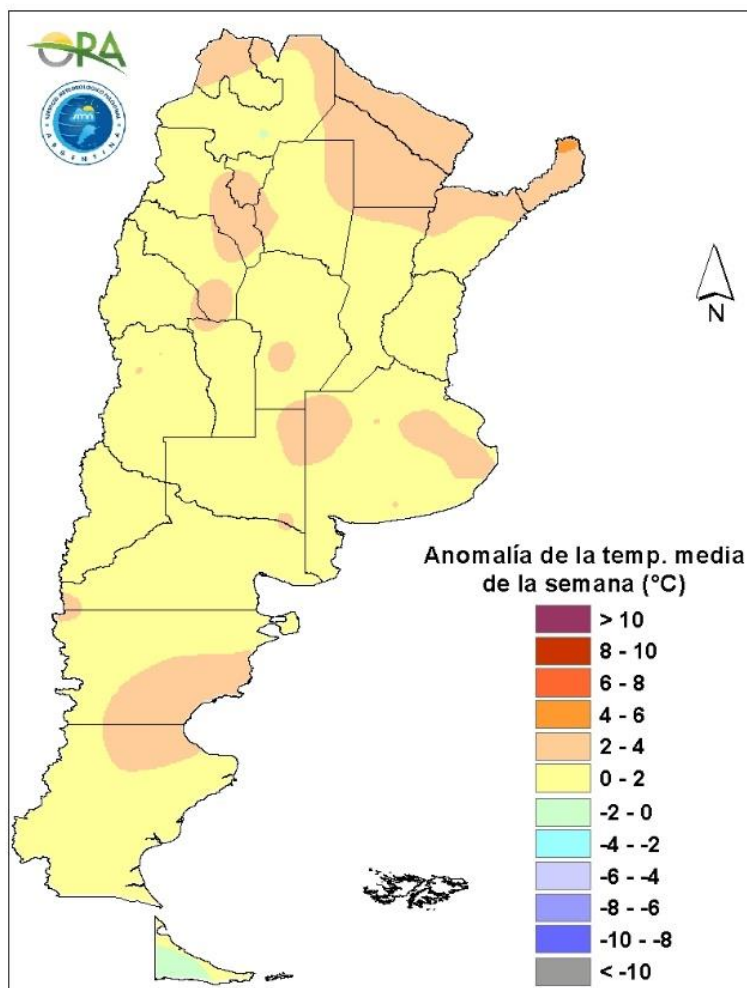


Precipitaciones acumuladas en la semana

Entre miércoles y viernes se esperan lluvias en Buenos Aires, Córdoba, Santa Fe, Entre Ríos, La Pampa, Mendoza y varias zonas del NEA y NOA. Además en este mismo periodo se esperan algunos eventos de lluvia y nieve en varias zonas cordilleranas de Patagonia y en Santa Cruz. Entre viernes y lunes se podrían dar algunos eventos aislados en Buenos Aires y NEA y también lluvias y nieve en zonas cordilleranas de Patagonia y Cuyo. A partir del martes ingresa un nuevo sistema de baja presión y podría ocasionar precipitaciones entre martes y miércoles en Buenos Aires, Córdoba, centro y norte de Santa Fe, norte de Entre Ríos y el NEA.

## TEMPERATURAS

Las temperaturas medias de los últimos siete días fueron normales a levemente superiores a las normales en todo el territorio argentino. Fueron significativamente más altas en el NEA, alcanzando la una anomalía térmica de 4,5°C en Iguazú. Además, se registraron máximas superiores a los 35°C en gran parte de dicha región e incluso los 40°C, destacándose Presidencia de Roque Sáenz Peña (42,3°C) y Las Lomitas (41,5°C). Por otro lado, las heladas agronómicas se extendieron hasta el centro del país, mientras que las heladas meteorológicas se restringieron a Patagonia y algunos sectores del centro-sur de la provincia de Buenos Aires y San Luis.

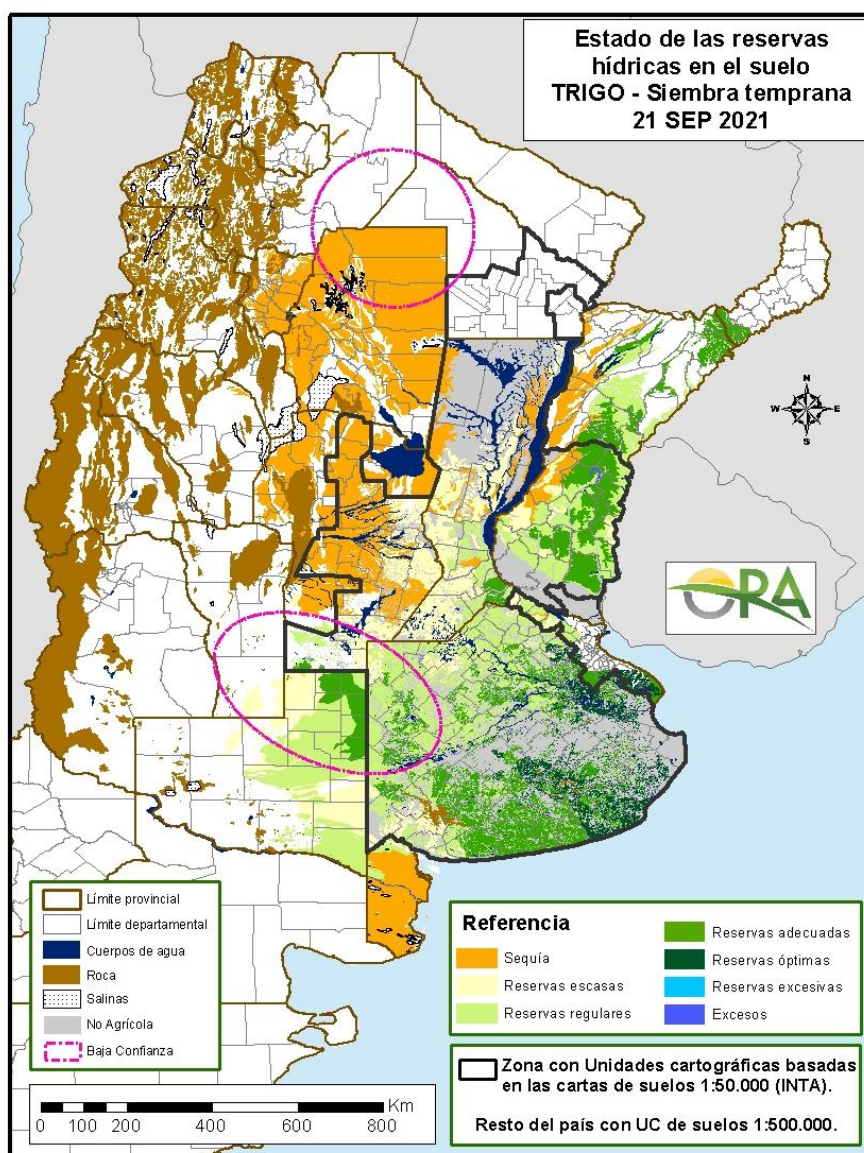


Anomalía de la temperatura media de la semana

Las temperaturas medias de la semana se esperan normales a levemente sobre lo normal en la mayor parte del país. Entre miércoles y jueves se espera que las temperaturas disminuyan debido al avance de un sistema de baja presión en la zona central, donde podrían darse algunas heladas agronómicas en Mendoza, zonas serranas de San Luis, centro y sur de Córdoba, este de La Pampa, centro y sur de Buenos Aires. A partir del viernes y hasta el martes próximo se mantendrían temperaturas cálidas en la mayor parte del país.

## ESTADO DE LAS RESERVAS HÍDRICAS

El mapa corresponde a la estimación de contenido de agua en el primer metro de suelo para lotes con pradera TRIGO DE SIEMBRA TEMPRANA. Valores locales de reservas pueden consultarse en [http://www.ora.gov.ar/camp\\_actual\\_reservas.php](http://www.ora.gov.ar/camp_actual_reservas.php). Se registraron escasas precipitaciones en el país durante la última semana por lo que se observa un secamiento generalizado del área triguera nacional. Conforme a esto, ya no se aprecian excesos en la provincia de Buenos Aires, si bien podrían prevalecer algunas zonas bajas de uso ganadero con excesos residuales. En el resto del centro, sur y este de la provincia las reservas hídricas son adecuadas u óptimas, mientras que en el noroeste son regulares, al igual que en la mayor parte de La Pampa. También se observa una merma de los almacenajes en el sur de Santa Fe, donde son escasos o regulares, y en Entre Ríos, donde predominan los niveles de humedad adecuados, con algunos sectores donde se tornan regulares e incluso escasos. Por otro lado, en la mayor parte de Córdoba, Santiago del Estero y norte de Santa Fe, predominan las condiciones deficitarias, sin grandes probabilidades de mejora durante los próximos días teniendo en cuenta la previsión de lluvias.



Mapa de reservas hídricas hecho a partir de datos meteorológicos del SMN y del INTA e información de suelos del INTA

## EVOLUCIÓN DE LOS CULTIVOS AL 23/09/2021

### COSECHA FINA – CAMPAÑA 2021/2022

#### CEBADA

##### Buenos Aires

En delegación Bahía Blanca se dieron nuevas precipitaciones que continúan recargando el perfil, con lo cual, la humedad ya no es una limitante para el desarrollo del cultivo. Es decir, que las condiciones de temperatura y humedad son óptimas para un buen desarrollo. El estadio fenológico, en cebada es macollaje y los lotes sembrados más temprano, encañazón. Estos últimos sufrieron mayormente la escasez de humedad y en algunos casos poco desarrollo, lo que impactaría directamente en el rinde final.

El cultivo evoluciona satisfactoriamente en la delegación Bragado. Las precipitaciones de agosto y de inicio de septiembre han sido muy oportunas. El estado ontogénico del cultivo es de pleno macollaje e inicio de encañazón. Las labores de fertilización nitrogenadas se han realizado en forma estratégica dependiendo especialmente de los eventos de precipitaciones.

En la delegación Lincoln, el cultivo ha alcanzado la etapa de encañazón- hoja bandera con buena humedad y buen estado general. No se reportan problemas por plagas ni enfermedades, tampoco de malezas.

El cultivo presenta muy buen estado en la delegación Pergamino. Han respondido muy bien a la refertilizaciones y al agua caída en la última semana, presentan un color bien verde característico del cultivo. Están largando la hoja bandera y por ende han comenzado a crecer en altura. Como se viene manifestando de bien el año para estos cultivos, los productores ya tienen listo todo para realizar las aplicaciones de fungicidas ni bien comiencen a aparecer las primeras espigas en ambos cultivos.

En la delegación Pigüé luego de las recientes precipitaciones, se reactivan las tareas de fertilización en las cebadas que se encuentran, en su mayoría, entrando en etapas reproductivas como elongación del tallo.

A partir de las últimas precipitaciones en la zona centro-norte de la delegación Salliqueló se han retomado labores de refertilización nitrogenada. El cultivo en su mayoría transita la etapa de macollaje y los cuadros más temprano ya comenzaron la encañazón.

En la delegación Tandil el cultivo se encuentra transitando el inicio de encañazón en la mayoría de los lotes y en los sembrados más tempranamente, encañazón avanzada.

Las cebadas de la Veinticinco de Mayo se encuentran en muy buen estado. Se observan en los lotes de siembra más temprana un avance de la etapa de encañazón. Es importante destacar que en estos últimos días se han producido algunas heladas menores que pudieron haber afectado a los lotes más avanzados, de todas maneras, el daño se podrá reportar más adelante.

##### Córdoba

El cultivo avanza en etapas de elongación de tallos con demoras en el crecimiento en la delegación Laboulaye. Su rendimiento potencial podría verse afectado.



Los lotes de la delegación San Francisco se encuentran en etapa reproductiva y con buen estado general.

### La Pampa

Continuaron las precipitaciones durante esta semana en la delegación Santa Rosa con un promedio de 17,64 mm a las que se vienen registrando hace un mes, un total promedio de 83 mm, finalizando así el otoño y comenzando la primavera con humedad en el suelo entre adecuada/regular. Esta semana los días fueron húmedos, máximas de 98% con vientos moderados que llegaron a los 45 km/h provocando la disminución de humedad ambiente con mínimas de 21%. Las temperaturas fueron acordes al final del otoño, sin registros de heladas (mínima 1,7°C) y máximas que llegaron a los 27,9°C. Y el inicio de la primera 21/09, fue con registros bajo cero (entre 0°C y -3°C). El cultivo se encuentra en muy buen estado, entre macollaje y crecimiento, algunos afectados por los vientos pero estimándose se recuperaran aun sin plagas ni malezas que los puedan llegar a afectar, igualmente se están monitoreando por probable ataques de manchas y royas. Las lluvias son alentadoras para completar la fertilización y que continúen el normal desarrollo.

### CARTAMO

En la delegación Salta, e cártamo se encuentra íntegramente entre floración y llenado de grano. Estas etapas reproductivas se desarrollan bajo condiciones hídricas deficitarias, con lo cual se espera que los rendimientos por lo general no sean satisfactorios.

### COLZA

Los lotes implantados en la zona de Rosario del Tala, evolucionan favorablemente, con una buena disponibilidad hídrica para completar el ciclo, con algunas preocupaciones por ocurrencia de alguna helada, encontrándose los lotes desde fin de floración a llenado de granos, con condiciones entre buena a muy buena, salvo un 5% regular, estos lotes los que tuvieron problemas de implantación o efectos de una pobre fertilización; por el momento no se detectan problemas de insectos o enfermedades.

### GARBANZO

#### Córdoba

La ocurrencia de precipitaciones los días pasados, ha mejorado sensiblemente el aspecto de los lotes implantados, que se los observa produciendo nuevos brotes.

### NOA

En ámbitos de la delegación Salta, gran parte de los lotes de garbanzo ya comenzaron a llenar grano. Los planteos bajo riego presentan buena condición, pero los cuadros en secano atraviesan etapas críticas para la generación de rendimiento con condiciones deficientes de humedad en el perfil del suelo.



Durante la semana solo ocurrieron leves lloviznas en la provincia de Tucumán, por lo que aun continua siendo critico el contenido de humedad de los suelos, y en este contexto el cultivo de garbanzo se encuentra también afectado.

### LINO

En la zona de Rosario del Tala, los últimos lotes sembrados se encuentran atravesando la etapa que va desde elongación hasta floración. Las precipitaciones durante la primera quincena, permitieron el desarrollo de royas, por lo que en algunos lotes ha sido necesaria la aplicación de fungicidas, como también se observa diferencia en el desarrollo, en lotes con baja aplicación de fertilizantes, y en algunos casos, inconvenientes en el control de malezas.

### TRIGO

#### Buenos Aires

En la delegación Bragado, el cultivo evoluciona satisfactoriamente habiendo sido muy oportunas las precipitaciones de agosto y de inicio de septiembre. El estado ontogénico del cultivo es de pleno macollaje e inicio de encañazón. Las labores de fertilización nitrogenadas se han realizado en forma estratégica dependiendo especialmente de los eventos de precipitaciones.

En la delegación Lincoln el cultivo transita etapas de encañazón - hoja bandera con buen estado de humedad. El estado general del cultivo es bueno. No presenta problemas sanitarios, tampoco malezas.

Se observa buena respuesta a la refertilización y a las recientes precipitaciones en la delegación Pergamino. El cultivo presenta característico color verde intenso, se está largando la hoja bandera y por ende han comenzado a crecer en altura. Dada las condiciones favorables para el cultivo en esta campaña, los productores ya tienen listo todo para realizar las aplicaciones de fungicidas ni bien comiencen a aparecer las primeras espigas en ambos cultivos.

En la delegación Pigüé el cultivo, en su mayoría, se encuentra entrando en etapas reproductivas como elongación del tallo. Se reactivan las tareas de fertilización luego de las recientes precipitaciones.

Las condiciones son favorables para el cultivo en la delegación Salliqueló. A partir de las recientes precipitaciones se están realizando labores de fertilización nitrogenada. El cultivo atraviesa etapas de macollaje y encañazón. En cuanto al estado sanitario general en lotes con condiciones de mayor humedad no se han manifestado la aparición y desarrollo de enfermedades foliares.

El cultivo mayormente transita la etapa de macollaje con los ciclos largos sembrados a principios de junio iniciando encañazón en la delegación Tandil. Se están realizando aplicaciones de fungicidas por la aparición de manchas foliares en los cultivos dadas las condiciones predisponentes. Sin embargo, los cultivos están en general sanos y muy bien implantados.

Los trigos de la delegación Veinticinco de Mayo se encuentran en muy buen estado. La refertilización nitrogenada ha hecho un muy buen efecto, principalmente mostrando una intensificación en el color. Las condiciones de humedad imperantes durante esta última semana, han favorecido por un lado un correcto desarrollo de las etapas vegetativas finales pero como





contrapartida, se observan problemas sanitarios por la aparición de Roya, Septoria y Mancha de manera incipiente.

En general, los lotes de la delegación General Madariaga se encuentran en muy buen estado, transitan pleno macollaje o encañazón, según la fecha de siembra. Se observan algunos síntomas de estrés por anegamiento en zonas puntuales que hasta el momento no es grave. En variedades susceptibles se ha detectado roya anaranjada y estriada requiriendo en algunos casos aplicación de fungicida mientras que en la mayoría aún se monitorea. Se han aplicado segundas dosis de urea.

### Córdoba

En la delegación Laboulaye los lotes del departamento Sáenz Peña aún mantienen un estado aceptable, favorecidos por las lluvias de la semana anterior e iniciando la encañazón. En cambio, la situación se agrava en el departamento General Roca, donde se observan claros signos de sequía debido al estrés hídrico y térmico sufrido durante todo el ciclo.

La condición del cultivo es muy buena en general en la delegación Marco Juárez, principalmente en el departamento homónimo, en su zona central. El cultivo se encuentra en pleno encañado y extendiendo hoja bandera del macollo principal, hay un buen macollaje este año. A la fecha el estado del mismo es encañado. Se observa presencia de mancha amarilla en hoja y roya, la misma avanza por lo que se va a comenzar con los controles paulatinamente. La humedad en el perfil es adecuada a regular, muy variable entre localidades. Al norte de la delegación, en los departamentos Unión y Marco Juárez, el perfil de suelo presenta mayor humedad. No se reportan problemas por plagas.

Las recientes precipitaciones en la delegación Río Cuarto, favorecen la aparición de mancha amarilla y roya. Es fundamental comenzar a hacer los controles. El cultivo presenta buen estado y se espera un óptimo llenado.

El cultivo se encuentra en plena etapa de encañazón en la delegación San Francisco. El estado general mejoró por la ocurrencia de precipitaciones en las últimas semanas, sin embargo la carga de los perfiles fue limitada. También en algunos lotes se realiza seguimiento por la ocurrencia de enfermedades en hoja.

### Corrientes

Se reportaron precipitaciones en la delegación Corrientes que favorecieron la humedad de los suelos y a su vez el adecuado desarrollo del cultivo.

### Chaco

El cultivo de trigo en la zona de influencia de Charata, avanza hacia el final de su ciclo terminando con el llenado de granos, la falta de precipitaciones y las condiciones de baja humedad hacen que los cuadros más adelantados se vayan entregando. Se espera que los mismos estén para comenzar con la cosecha entre 15 a 20 días, donde se vería reflejado la falta de agua durante el período crítico que complicaron cuadros que venían con muy buena sanidad.

El cultivo de trigo en el ámbito de la delegación Roque Sáenz Peña se desarrolla en etapas de floración a llenado de granos y las condiciones de sequía que continúan presentando a lo largo de toda la zona de influencia afectando el cultivo de manera irreversible. Se estima una muy baja producción y cerca de un 20% del área perdida. Sin cambios con respecto al último informe.



## Entre Ríos

En la delegación Rosario del Tala los lotes mejoran su aspecto en cuanto a crecimiento y desarrollos, a partir de las recientes precipitaciones. Los más adelantados transitan las etapas entre espiga embuchada (estadio 45) a emisión de parte de la espiga (estadio 53) y los últimos sembrados, en etapa de fin de macollaje. Desde la semana anterior, los productores a medida que las condiciones de los pisos lo permitían, realizaron controles mediante aplicación de fungicidas contra roya amarilla. Se observa algunos ataques de Mancha amarilla en variedades susceptibles.

## NOA

En el transcurso de la semana, en la delegación Jujuy, cayeron algunas precipitaciones de poca intensidad en las distintas zonas y las temperaturas van en ascenso a medida que nos acercamos a la estación primaveral. Estas condiciones, si bien provocan un poco de alivio para los lotes de trigo a secano, no llegan a ser suficientes para incrementar el rendimiento esperado de 10 qq/ha. En cuanto a los lotes con riego están iniciando su fase de llenado con buen aspecto en general y con perspectivas de rendimiento de 35 a 40 qq/ha.

Si bien se registraron algunas precipitaciones en forma de lloviznas en la delegación Salta, sobre todo en el Valle de Lerma, la mayoría de los lotes con trigo que no cuentan con riego transitan etapas de floración y, mayoritariamente, de llenado bajo condiciones restrictivas de humedad. Se espera que, considerando lo mencionado, los rendimientos se ubiquen por debajo de los promedios históricos en estos planteos. Los cuadros bajo riego, en cambio, transitan una realidad diferente, ya que los aportes suplementarios de agua les permiten evidenciar una buena condición de cultivo, y las expectativas para los resultados son más alentadoras.

## La Pampa

En la delegación General Pico, con un contenido de humedad del suelo calificado como adecuado y en algunos sectores como Exceso, se estima que más de la mitad de la superficie es de bueno a muy bueno. Fenológicamente, el cultivo transcurre la etapa de encañazón, un periodo fenológico del cultivo que requiere altos niveles de consumo de agua. No obstante, las temperaturas aún no son adecuadas para promover con mayor ritmo la encañazón de los macollos. Con respecto a la sanidad de los cultivos, continúan los reportes de lotes de trigo por aparición de enfermedades de hoja como mancha amarilla y roya.

El cultivo se encuentra en muy buen estado en la delegación Santa Rosa. Transitan etapas entre macollaje y crecimiento, algunos afectados por los vientos pero estimándose se recuperaran aun sin plagas ni malezas que los puedan llegar a afectar, igualmente se están monitoreando por probable ataques de manchas y royas. Las lluvias son alentadoras para completar la fertilización y que continúen el normal desarrollo.

## San Luis

En la delegación San Luis, durante la semana se registraron precipitaciones en casi todo el territorio provincial, con milimetrajés desde los cinco hasta los treinta milímetros, con lo cual va a mejorar considerablemente la humedad edáfica de los suelos. El estado del cultivo ha mejorado con las recientes precipitaciones.

## Santa Fe

En la delegación Avellaneda se reporta falta de humedad para el normal desarrollo del cultivo, por lo tanto se hallan sufridos, principalmente en el departamento 9 de Julio donde prácticamente no se registraron precipitaciones. En las demás zonas, hubo precipitaciones de

diferente milimetraje. La mayor parte está en floración y un 20% aproximadamente empezó el llenado de granos.

Actualmente se recorren los lotes en la delegación Casilda, después de las últimas lluvias, con el objetivo de detectar enfermedades foliares. El cultivo ha mejorado pero la presencia de mancha Amarilla es generalizada e incluso se han aplicado fungicidas en cuadros con pústulas de roya anaranjada incidente en hoja bandera, estadio fenológico predominante en los planteos más adelantados. En casos aislados se aprovechó la recarga hídrica para aplicar algunos fertilizantes nitrogenados. Los que ya habían sido fertilizados, tuvieron una buena incorporación de los nutrientes gracias a las precipitaciones. De no mediar fenómenos que afectan la evolución normal del cultivo (heladas tardías o golpe de calor en estados reproductivos avanzados) se estarían logrando rindes normales para la zona, en el orden de los 35 a 40 qq/ha.

En la delegación Rafaela un bajo porcentaje de lotes transitan la etapa de fin de macollaje, la mayoría se encuentra en hoja bandera y una proporción menor, en floración. El estado sanitario es bueno, se observan algunas pústulas de roya que se encuentran en observación para realizar aplicaciones de fungicidas.

Se observan lotes del cultivo que comenzaron a espigar en la delegación Venado Tuerto, en aquellos sembrados tempranos. La mayoría se encuentra con espiga embuchada. Comienza a notarse la falta de agua, pero el cultivo aún está soportando bastante bien el déficit.

### **Santiago del Estero**

El cultivo se encuentra en floración o principio de llenado de granos en la delegación Quimilí. Por la falta de humedad, no hubo buen macollaje, por lo que no se esperan buenos resultados. Muchos lotes seguramente se destinarán a cobertura.

### **Tucumán**

El cultivo sigue presentando mucha irregularidad en la delegación Tucumán, debido al comportamiento de las lluvias que originaron siembras con una amplia ventana y con poca humedad en los perfiles en la zona este de la provincia. Esta falta de humedad que se viene dando durante casi todo el invierno, es importante en muchos lotes y es variable de acuerdo a la zona de siembra. Los trigos están afectados, preocupando mucho la falta de humedad edáfica reinante, sobre todo ahora que se encuentra en pleno llenado de granos.

## **COSECHA GRUESA – CAMPAÑA 2021/2022**

### **ALGODON**

Se ha iniciado la siembra del cultivo en la delegación Santiago del Estero en algunos lotes pertenecientes a pequeños productores.

### **ARROZ**

Avanza la siembra del cultivo, variedad largo fino, en todos los departamentos de la provincia de Corrientes.



## GIRASOL

### Buenos Aires

Se ha dado inicio a la siembra, y se reporta la implantación de algunos lotes en la zona de la delegación Veinticinco de Mayo.

### Chaco

En la zona de influencia Charata, el cultivo de girasol continúa diferenciando hojas, sin lluvias significativas con baja disponibilidad de agua. El estado de los cuadros van de buenos a regulares. Los lotes en directa son los más complicados en cuanto a stand de plantas y diferencias de crecimiento por déficit de humedad. El estado sanitario en general es bueno.

El cultivo de girasol en el ámbito de la delegación Roque Sáenz Peña se desarrolla en etapas crecimiento vegetativo a pre botón, fuertemente condicionado por la falta de precipitaciones importantes que traigan alivio a los lotes de la oleaginosa.

### Entre Ríos

En la zona de Rosario del Tala, se han informado 2000 has, que ya se encuentran implantadas, pero que debido a excesos hídricos en el departamento Gualeguaychú existe una pérdida de 180 has.

### Santa Fe

En la zona de la delegación Avellaneda, la siembra avanza donde la humedad lo permite. Se estima que podrían producirse modificaciones en la estimación de superficie por este motivo.

En Rafaela, se desarrolla la etapa final de la siembra, si la humedad lo permite se terminaría de sembrar la superficie estimada. Los lotes que han emergido lo hicieron de buena manera, inclusive los que se han sembrado a mayor profundidad, logrando un buen stand de plantas. No se han observado presencia de insectos y enfermedades.

### Santiago del Estero

Ya se ha superado la fecha óptima para la siembra en la región, por lo que en Quimilí es muy poca la superficie sembrada debido a la falta de humedad en los suelos. Cabe considerar que la época recomendada en la región es desde mediados de julio a mediados de septiembre. Sólo se han podido sembrar algunos lotes en el sudeste provincial. No se espera que continúe la siembra, por lo que se da por finalizada.

## MAIZ

### Buenos Aires

En la zona de la delegación Bragado, se ha iniciado la siembra de maíz temprano, siendo su avance del 5% del área a implantar, dada la humedad edáfica óptima que presentan los perfiles por el acumulado de lluvias de las últimas semanas. Además, se prevé que la superficie sembrada con maíz aumente en la presente campaña agrícola en torno a un 5%. Debido a la probabilidad de ocurrencia de un evento Niña, se estima que se producirá una variación en el porcentaje de distribución de la fecha de siembra de los maíces, aumentando sensiblemente la siembra de los maíces tardíos. Las primeras estimaciones prevén que la proporción de la superficie entre temprano y tardío se ubique en 60 / 40.



Asimismo, continua avanzando la siembra en la zona de la delegación Lincoln, a pesar de las persistentes lloviznas ocurridas en la zona, no ha habido impedimento para la continuidad de las labores.

Durante la semana se observan las primeras labores de siembra de híbridos tempranos en la zona de La Plata, se está aplicando buena tecnología, fertilización según ambientes diferenciales en muchos casos.

En la zona de Pehuajó, las excelentes condiciones de humedad permitieron dar comienzo a la siembra de maíz para aprovechar el completo almacenaje de agua en el suelo.

En Pergamino, se ha iniciado la siembra, pero las labores se realizan con escasa intensidad dadas las bajas temperaturas reinantes y el riesgo de ocurrencia de heladas en etapas críticas.

### **Córdoba**

En la delegación Marcos Juárez, se continúa avanzando firmemente en la siembra, sobre todo en las zonas centro y norte, no obstante en la zona sur la humedad aun no es suficiente para que la siembra sea generalizada.

### **Entre Ríos**

En la zona de la delegación Rosario del Tala, a medida que mejoran las condiciones de piso, se intensifica la siembra de lotes de primera, ya que la misma se encontraba prácticamente detenida a raíz de las últimas precipitaciones ocurridas en la región. El porcentaje de área sembrada a la fecha representa el 75%. En algunos casos en las partes bajas de los lotes, debido a anegamientos, sumados al descenso térmico, se tuvieron que resembrar parte de los mismos. En aquellos lugares en donde las lluvias fueron de menores intensidades, se observan lotes con muy buena emergencia y densidad de plantas logradas.

### **Santa Fe**

En la delegación Avellaneda avanza la siembra a medida que las condiciones de humedad y de piso lo permitan.

En la delegación Casilda, progresó activamente la actividad de siembra, con la cobertura de la mayor parte de la superficie de intención. Queda por implantarse un área que ha perdido humedad rápidamente después de las últimas lluvias, generalmente lotes laboreados que no pudieron sembrarse a tiempo. Se aguarda una nueva recarga hídrica para el corto plazo y así poder finalizar, en tanto que el resto de la superficie dedicada al cultivo pasará a siembras tardías y de segunda. Es inminente la emergencia de los cuadros de siembra más temprana, destacándose un buen nivel de inclusión tecnológica para la mayor parte de las coberturas.

En el área de la delegación Venado Tuerto continúa la siembra a buen ritmo en aquellos lotes con buenas coberturas y limpios.

En Rafaela, continúa la siembra a buen ritmo, aprovechando la disponibilidad hídrica en el perfil edáfico antes que la misma sea escasa. Aún se mantiene el aumento de superficie estimado, que se lograría sembrar de mantenerse las condiciones de humedad. Aunque se observa en el noroeste del departamento de San Cristóbal un bajo nivel de humedad que hace que se vea demorado la siembra de esta área. Se ha observado buena emergencia y stand de plantas, siendo muy buena las condiciones sanitarias de los mismos.



En la zona de Venado tuerto, es imperante la ocurrencia de precipitaciones, ya que los perfiles se encuentran con escaso contenido de humedad impidiendo el avance en las labores de siembra.







**AVANCE DE LA SIEMBRA DE ARROZ**  
CAMPAÑA: 2021/2022 (\*)

DELEGACIÓN	TIPO	ÁREA A SEMBRAR <i>Hectáreas</i>	19/08	26/08	02/09	09/09	16/09	23/09
			%	%	%	%	%	%
CORRIENTES	LA	8.200						
	LF	83.300			10	50	70	90
	M							
<b>T. CORRIENTES</b>		<b>91.500</b>			9	46	64	82
CHACO	LA							
	LF	5.000						
	M							
<b>T. CHACO</b>		<b>5.000</b>						
PARANA	LA	2.100						
	LF	25.895						
	M							
<b>T. PARANÁ</b>		<b>27.995</b>						
R. DEL TALA	LA	6.000						
	LF	31.000						1
	M							
<b>T. R.DEL TALA</b>		<b>37.000</b>					1	
<b>T. ENTRE RÍOS</b>		<b>64.995</b>					0,5	
FORMOSA	LA							
	LF	11.500					87	87
	M	0						
<b>T. FORMOSA</b>		<b>11.500</b>				87	87	
AVELLANEDA	LA	1.200						
	LF	15.000						5
	M							
<b>T. AVELLANEDA</b>		<b>16.200</b>					5	
RAFAELA	LA	200						
	LF	12.500						
	M							
<b>T. RAFAELA</b>		<b>12.700</b>						
<b>T. SANTA FE</b>		<b>28.900</b>					3	
<b>TOTAL PAÍS</b>	LA	<b>17.700</b>			0	0	0	0
	LF	<b>184.195</b>			5	23	37	47
	M	<b>0</b>			0	0	0	0
<b>TOTAL PAÍS</b>	21/22	<b>201.895</b>			4	21	34	43
	20/21	<b>199.993</b>			0	0	36	39

(\*) Cifras Provisorias

## AVANCE DE LA SIEMBRA DE GIRASOL

CAMPAÑA: 2021/2022 (\*)

DELEGACIÓN		ÁREA SEMBRADA	19/08	26/08	02/09	09/09	16/09	23/09
		Hectáreas	%	%	%	%	%	%
Bahía Blanca		4.600						
Bolívar		75.000						
Bragado		2.700						
General Madariaga		71.500						
Junín		2.800						
La Plata		11.000						
Lincoln		12.000						
Pehuajó		79.800						
Pergamino		1.400						
Pigüé		73.000						
Salliqueló		160.000						
Tandil		260.000						
Tres Arroyos		280.000						
25 de Mayo		37.314						
<b>BUENOS AIRES</b>	21/22	1.071.114	0	0	0	0	0	0
	20/21	1.029.645	0	0	0	0	0	0
Laboulaye		32.459						
Marcos Juárez		11.000						
Río Cuarto		8.000						
San Francisco		13.547					10	29
Villa María		2.400						
<b>CÓRDOBA</b>	21/22	67.406	0	0	0	0	2	6
	20/21	63.744	0	0	0	0	8	10
Paraná		4.625				63	82	100
Rosario del Tala		2.000		26	53	88	88	88
<b>ENTRE RÍOS</b>	21/22	6.625	0	8	16	71	84	96
	20/21	8.325	0	0	0	22	65	98
General Pico		86.900						
Santa Rosa		68.000						
<b>LA PAMPA</b>	21/22	154.900	0	0	0	0	0	0
	20/21	154.080	0	0	0	0	0	0
Avellaneda		138.600	36	49	68	68	72	80
Cañada de Gómez		8.000				17	80	90
Casilda		0						
Rafaela		103.500	20	25	30	35	61	83
Venado Tuerto		700						
<b>SANTA FE</b>	21/22	250.800	28	38	50	53	67	81
	20/21	232.400	42	48	53	74	96	98
CATAMARCA		50						
CORRIENTES		400			100	100	100	100
CHACO (Charata)		80.000	34	43	43	43	43	100
CHACO (Pcia. R. S. Peña)		45.000	13	13	21	21	35	100
FORMOSA		0						
JUJUY		0						
MISIONES		0						
SALTA		1.400						
SAN LUIS		55.000						
STGO. ESTERO		3.500						34
STGO. ESTERO (Quimilí)		20.000		6	6	6	9	100
TUCUMÁN		100						
<b>TOTAL PAÍS</b>	21/22	<b>1.756.295</b>	<b>6</b>	<b>8</b>	<b>10</b>	<b>10</b>	<b>13</b>	<b>20</b>
	20/21	1.675.726	9	10	11	15	23	23

(\*) Cifras Provisorias

**AVANCE DE LA SIEMBRA DE MAÍZ**  
CAMPAÑA: 2021/2022 (\*)

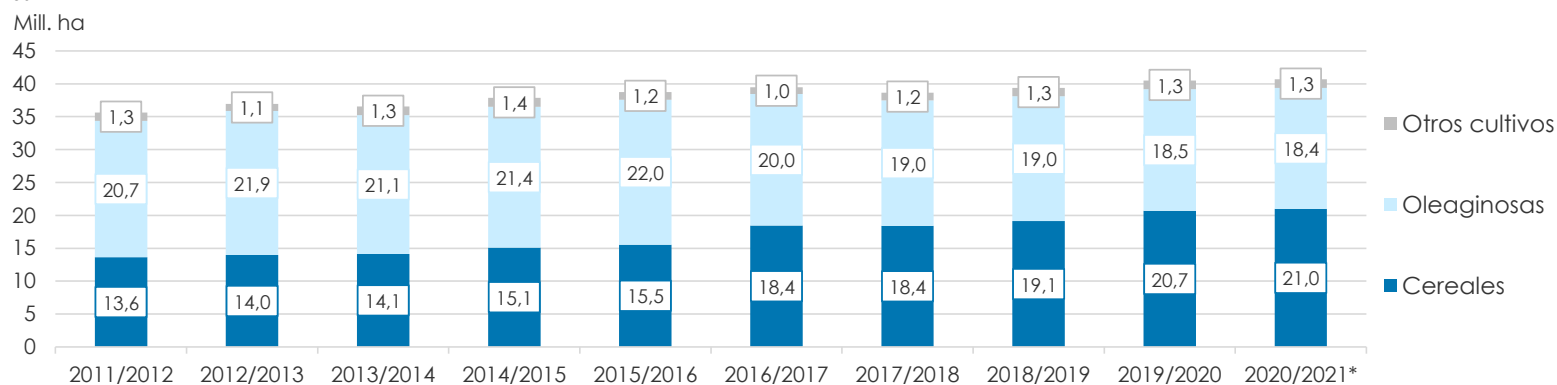
DELEGACIÓN	ÁREA A SEMBRAR Hectáreas	19/08	26/08	02/09	09/09	16/09	23/09	
		%	%	%	%	%	%	
Bahía Blanca	18.500							
Bolívar	220.000							
Bragado	189.000						5	
General Madariaga	135.400							
Junín	182.000							
La Plata	41.500							
Lincoln	302.000					1	8	
Pehuajó	396.700						2	
Pergamino	178.850						1	
Pigüé	110.000							
Salliqueló	250.000							
Tandil	282.000							
Tres Arroyos	264.980							
25 de Mayo	176.494							
<b>BUENOS AIRES</b>								
	21/22	2.747.424	0	0	0	0	0,1	2
	20/21	2.713.158	0	0	0	0	1	3
Laboulaye	455.000							
Marcos Juárez	488.100					9	46	
Río Cuarto	816.450						1	
San Francisco	763.997					1	2	
Villa María	531.400							
<b>CÓRDOBA</b>								
	21/22	3.054.947	0	0	0	2	8	
	20/21	3.008.944	0	0	0	8	11	
Paraná	138.150				10	16	32	
Rosario del Tala	345.000					31	69	
<b>ENTRE RÍOS</b>								
	21/22	483.150	0	0	0	3	27	58
	20/21	445.700	0	0	1	5	54	86
General Pico	413.900							
Santa Rosa	175.000							
<b>LA PAMPA</b>								
	21/22	588.900	0	0	0	0	0	0
	20/21	588.900	0	0	0	0	0	0
Avellaneda	101.000		2	5	6	8	9	10
Cañada de Gómez	278.615					2	42	50
Casilda	180.000					2	12	61
Rafaela	385.700					5	31	42
Venado Tuerto	240.000				2	5	12	25
<b>SANTA FE</b>								
	21/22	1.185.315	0	0	1	4	25	41
	20/21	1.097.830	1	1	2	12	39	57
<b>CATAMARCA</b>								
		19.200						
<b>CORRIENTES</b>								
		11.000					30	60
<b>CHACO (Charata)</b>								
		120.100						
<b>CHACO (Pcia. R. S. Peña)</b>								
		150.000						
<b>FORMOSA</b>								
		63.000					22	39
<b>JUJUY</b>								
		7.551						
<b>MISIONES</b>								
		31.150				2	7	10
<b>SALTA</b>								
		310.000						
<b>SAN LUIS</b>								
		430.600						
<b>STGO. ESTERO</b>								
		180.000						
<b>STGO. ESTERO (Quimilí)</b>								
		595.000						
<b>TUCUMÁN</b>								
		98.900						
<b>TOTAL PAÍS</b>								
	21/22	10.076.237	0	0	0	1	5	11
	20/21	9.742.230	0	0	0	2	10	16

(\*) Cifras Provisorias

**ÁREA SEMBRADA DE GRANOS Y ALGODÓN DE LA REPÚBLICA ARGENTINA (en Ha)**  
**CAMPAÑAS 2011/2012- 2020/2021 (\*)**

CULTIVOS	2011/2012	2012/2013	2013/2014	2014/2015	2015/2016	2016/2017	2017/2018	2018/2019	2019/2020	2020/2021*
ALPISTE	14.000	14.000	28.000	26.000	19.000	32.000	15.000	27.000	15.000	30.270
ARROZ	237.000	233.000	243.000	239.000	215.000	206.000	202.000	195.000	185.000	200.000
AVENA	1.057.000	1.224.000	1.460.000	1.340.000	1.329.000	1.350.000	1.151.000	1.364.000	1.485.000	1.405.500
CEBADA	1.229.000	1.876.000	1.342.000	1.082.000	1.514.000	980.000	1.020.000	1.355.000	1.280.000	1.250.000
CENTENO	156.000	163.000	310.000	319.000	332.000	307.000	323.000	345.000	726.000	668.000
MAIZ	5.000.000	6.100.000	6.100.000	6.000.000	6.900.000	8.480.000	9.140.000	9.000.000	9.500.000	9.750.000
MIJO	42.000	41.300	16.000	11.000	13.000	6.940	6.380	8.000	11.000	15.000
SORGO GRANIFERO	1.266.000	1.158.000	997.000	840.000	843.000	728.000	640.000	530.000	520.000	980.000
TRIGO	4.630.000	3.160.000	3.650.000	5.260.000	4.380.000	6.360.000	5.930.000	6.290.000	6.950.000	6.700.000
Subtotal Cereales	13.631.000	13.969.300	14.146.000	15.117.000	15.545.000	18.449.940	18.427.380	19.114.000	20.672.000	20.998.770
CARTAMO	171.000	119.000	9.000	44.000	80.000	26.000	35.000	28.650	27.000	6.000
COLZA	30.000	93.000	72.000	56.000	37.000	25.000	18.300	18.700	16.600	19.000
GIRASOL	1.851.000	1.660.000	1.300.000	1.465.000	1.435.000	1.860.000	1.704.000	1.940.000	1.550.000	1.676.000
LINO	17.000	15.000	18.000	15.000	17.000	13.000	12.400	14.200	9.000	14.200
SOJA	18.670.000	20.000.000	19.700.000	19.790.000	20.479.000	18.057.000	17.260.000	17.000.000	16.900.000	16.650.000
Subtotal Oleaginosas	20.739.000	21.887.000	21.099.000	21.370.000	22.048.000	19.981.000	19.029.700	19.001.550	18.502.600	18.365.200
ALGODON	622.000	411.000	552.000	524.000	406.000	253.000	327.000	441.000	450.000	410.000
MANI	307.000	418.000	412.000	425.500	370.000	364.000	452.000	389.000	370.000	400.000
POROTO	338.000	277.000	352.000	438.000	377.000	424.000	418.000	421.000	490.000	520.000
Subtotal Otros Cultivos	1.267.000	1.106.000	1.316.000	1.387.500	1.153.000	1.041.000	1.197.000	1.251.000	1.310.000	1.330.000
<b>TOTAL</b>	<b>35.637.000</b>	<b>36.962.300</b>	<b>36.561.000</b>	<b>37.874.500</b>	<b>38.746.000</b>	<b>39.471.940</b>	<b>38.654.080</b>	<b>39.366.550</b>	<b>40.484.600</b>	<b>40.693.970</b>

(\*) Cifras Provisorias

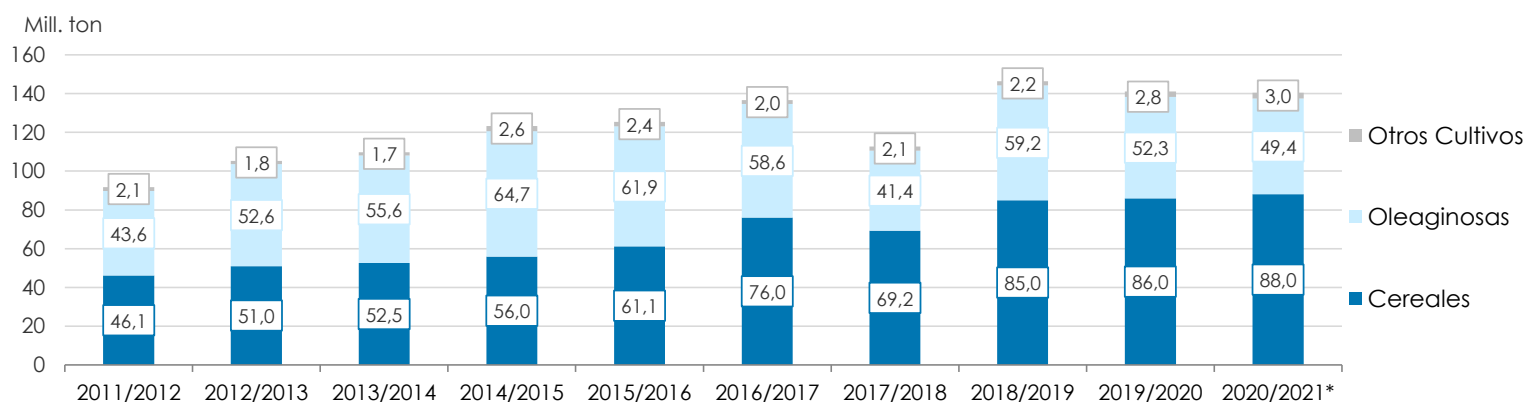


## VOLÚMENES DE PRODUCCIÓN DE GRANOS Y ALGODÓN (en Ton)

CAMPAÑAS 2011/2012- 2020/2021 (\*)

CULTIVOS	2011/2012	2012/2013	2013/2014	2014/2015	2015/2016	2016/2017	2017/2018	2018/2019	2019/2020	2020/2021*
ALPISTE	23.000	18.000	53.000	32.000	29.000	44.000	22.000	41.000	20.500	44.300
ARROZ	1.568.000	1.560.000	1.580.000	1.560.000	1.400.000	1.330.000	1.368.000	1.190.000	1.220.000	1.450.000
AVENA	415.000	496.000	445.000	525.000	553.000	785.000	492.000	572.000	600.000	507.000
CEBADA	4.100.000	5.170.000	4.730.000	2.920.000	4.950.000	3.300.000	3.740.000	5.060.000	3.780.000	4.500.000
CENTENO	43.000	40.000	52.000	97.000	61.000	79.000	86.000	87.000	221.000	136.000
MAIZ	21.200.000	32.100.000	33.000.000	33.800.000	39.800.000	49.500.000	43.460.000	57.000.000	58.500.000	60.500.000
MIJO	17.400	11.200	3.000	4.640	6.870	5.330	2.250	4.000	5.400	6.200
SORGO GRANIFERO	4.250.000	3.600.000	3.470.000	3.100.000	3.030.000	2.530.000	1.560.000	1.600.000	1.850.000	3.300.000
TRIGO	14.500.000	8.000.000	9.200.000	13.930.000	11.300.000	18.390.000	18.500.000	19.460.000	19.770.000	17.600.000
Subtotal Cereales	46.116.400	50.995.200	52.533.000	55.968.640	61.129.870	75.963.330	69.230.250	85.014.000	85.966.900	88.043.500
CARTAMO	108.000	50.000	3.000	29.000	52.000	18.000	28.000	24.000	22.500	4.300
COLZA	51.000	128.000	112.000	105.000	67.000	50.000	35.000	40.000	32.500	17.900
GIRASOL	3.340.000	3.100.000	2.060.000	3.160.000	3.000.000	3.550.000	3.540.000	3.800.000	3.230.000	3.400.000
LINO	21.000	17.000	20.000	17.000	20.000	17.000	14.000	19.500	9.950	19.500
SOJA	40.100.000	49.300.000	53.400.000	61.400.000	58.800.000	55.000.000	37.790.000	55.300.000	49.000.000	46.000.000
Subtotal Oleaginosas	43.620.000	52.595.000	55.595.000	64.711.000	61.939.000	58.635.000	41.407.000	59.183.500	52.294.950	49.441.700
ALGODON	709.000	543.000	1.019.000	795.000	670.000	616.000	814.000	873.000	1.100.000	1.050.000
MANI	686.000	1.026.000	1.170.000	1.000.000	1.000.000	1.080.000	921.000	1.337.000	1.300.000	1.250.000
POROTO	361.000	95.700	430.000	600.000	370.000	414.000	473.000	579.000	630.000	750.000
Subtotal Otros Cultivos	1.756.000	1.664.700	2.619.000	2.395.000	2.040.000	2.110.000	2.208.000	2.789.000	3.030.000	3.050.000
<b>TOTAL</b>	<b>91.492.400</b>	<b>105.254.900</b>	<b>110.747.000</b>	<b>123.074.640</b>	<b>125.108.870</b>	<b>136.708.330</b>	<b>112.845.250</b>	<b>146.986.500</b>	<b>141.291.850</b>	<b>140.535.200</b>

(\*) Cifras Provisorias





**PRODUCCIÓN DE CULTIVOS EN LA REPÚBLICA ARGENTINA**  
**CAMPAÑA 2020/2021 (\*)**

CULTIVOS	ÁREA SEMBRADA	ÁREA NO COSECHADA	ÁREA COSECHADA	%	RENDIMIENTO	PRODUCCIÓN
	Miles ha (1)	Miles ha	Miles ha (2)		qq/ha (3)	Miles ton (2)*(3)/10
ALPISTE	30	0	30	100	14,6	44
ARROZ	200	0	200	100	72,7	1.450
AVENA	1.405	1.163	242	17	21,0	507
CEBADA	1.250	150	1.100	88	41,0	4.500
CENTENO	668	582	86	13	15,8	136
MAÍZ	9.750	1.600	8.150	84	74,2	60.500
MIJO	15	10	5	31	13,0	6
SORGO GRANIFERO	980	230	750	77	44,0	3.300
TRIGO	6.700	300	6.400	96	27,5	17.600
Subtotal Cereales	20.998	4.035	16.963	81	-	88.043
CÁRTAMO	6	0	6	100	6,7	4
COLZA	19	1	18	95	10,0	18
GIRASOL	1.676	9	1.667	99	20,4	3.400
LINO	14	0	14	100	13,9	20
SOJA	16.650	180	16.470	99	27,9	46.000
Subtotal Oleaginosas	18.365	190	18.175	99	-	49.442
ALGODÓN	410	10	400	98	26,3	1.050
MANÍ	400	4	396	99	31,6	1.250
POROTOS	520	0	520	99	14,4	750
<b>TOTAL PAÍS</b>	<b>40.693</b>	<b>4.239</b>	<b>36.454</b>	<b>90</b>	<b>-</b>	<b>140.535</b>

(\*) Cifras Provisorias

## HUMEDAD Y ESTADO DE LOS CULTIVOS

Desde el 16/09/2021 al 23/09/2021

PROVINCIA	DELEGACIÓN	TRIGO (Pan)									
		Estadio Fenológico					Estado General				Humedad
		E	C	F	L	M	MB	B	R	M	
BUENOS AIRES	BAHÍA BLANCA	-	100	-	-	-	-	70	30	-	A
	BOLÍVAR	-	100	-	-	-	30	70	-	-	A
	BRAGADO	-	100	-	-	-	-	100	-	-	A
	GENERAL MADARIAGA	-	100	-	-	-	-	100	-	-	A
	JUNÍN	-	100	-	-	-	11	82	7	-	A
	LA PLATA	-	100	-	-	-	70	30	-	-	A
	LINCOLN	-	100	-	-	-	-	100	-	-	A
	PEHUAJÓ	-	100	-	-	-	20	80	-	-	A
	PERGAMINO	-	76	24	-	-	-	100	-	-	A
	PIGÜÉ	-	100	-	-	-	-	100	-	-	A/R
	SALLIQUELÓ	-	100	-	-	-	-	60	40	-	A/R
	TANDIL	-	100	-	-	-	-	100	-	-	A
	TRES ARROYOS	-	100	-	-	-	-	100	-	-	A
25 DE MAYO	-	100	-	-	-	-	100	-	-	A	
CÓRDOBA	LABOULAYE	-	88	12	-	-	12	47	26	15	A/R
	MARCOS JUÁREZ	-	97	3	-	-	10	89	1	-	A/R
	RÍO CUARTO	-	98	2	-	-	-	100	-	-	A
	SAN FRANCISCO	-	12	88	-	-	7	67	26	-	A/R
	VILLA MARÍA	-	92	8	-	-	-	100	-	-	A
ENTRE RÍOS	PARANÁ	-	87	12	-	-	-	100	-	-	A
	ROSARIO DEL TALA	-	99	1	-	-	56	43	1	-	A
LA PAMPA	GENERAL PICO	-	100	-	-	-	20	68	12	-	E/A
	SANTA ROSA	-	100	-	-	-	7	93	-	-	A/R
SANTA FE	AVELLANEDA	-	9	78	13	-	-	31	63	6	A/R/PS/S
	CAÑADA de GÓMEZ	-	100	-	-	-	50	50	-	-	A
	CASILDA	-	100	-	-	-	30	60	10	-	A
	RAFAELA	-	75	25	-	-	15	70	15	-	A/R/PS
	VENADO TUERTO	-	90	10	-	-	-	80	20	-	R
CATAMARCA	CATAMARCA	-	-	-	100	-	-	-	99	1	PS
CORRIENTES	CORRIENTES	-	50	50	-	-	20	80	-	-	A
CHACO	CHARATA	-	-	7	93	-	2	25	52	21	R/PS
	ROQUE SÁENZ PEÑA	-	-	42	58	-	-	45	55	-	R/PS/S
FORMOSA	FORMOSA	-	-	-	-	-	-	-	-	-	-
JUJUY	JUJUY	-	20	40	40	-	-	49	51	-	A/S
MISIONES	POSADAS	-	-	-	-	-	-	-	-	-	-
SALTA	SALTA	-	-	35	65	-	-	66	29	5	A/R/PS
SAN LUIS	SAN LUIS	-	100	-	-	-	-	100	-	-	A
SANTIAGO DEL ESTERO	SANTIAGO DEL ESTERO	-	-	-	50	50	-	100	-	-	A/R
	QUIMILÍ	-	-	80	20	-	-	67	33	-	A/R/PS
TUCUMÁN	TUCUMÁN	-	-	-	100	-	-	1	99	-	R/PS

Las cifras expresan porcentaje de la superficie del área sembrada.

Estado general: MB: Muy Bueno, B: Bueno, R: Regular, M: Malo.

Humedad: A: Adecuada, R: Regular, E: Exceso, I: Inundación, PS: Principio de Sequía, S: Sequía.

Estadio Fenológico: E: Emergencia; C: Crecimiento; F: Floración; L: Llenado; M: Madurez

(\*) La sumatoria puede ser inferior a 100, correspondiendo la diferencia a siembras aún sin emerger.



Ministerio de Agricultura,  
Ganadería y Pesca  
**Argentina**